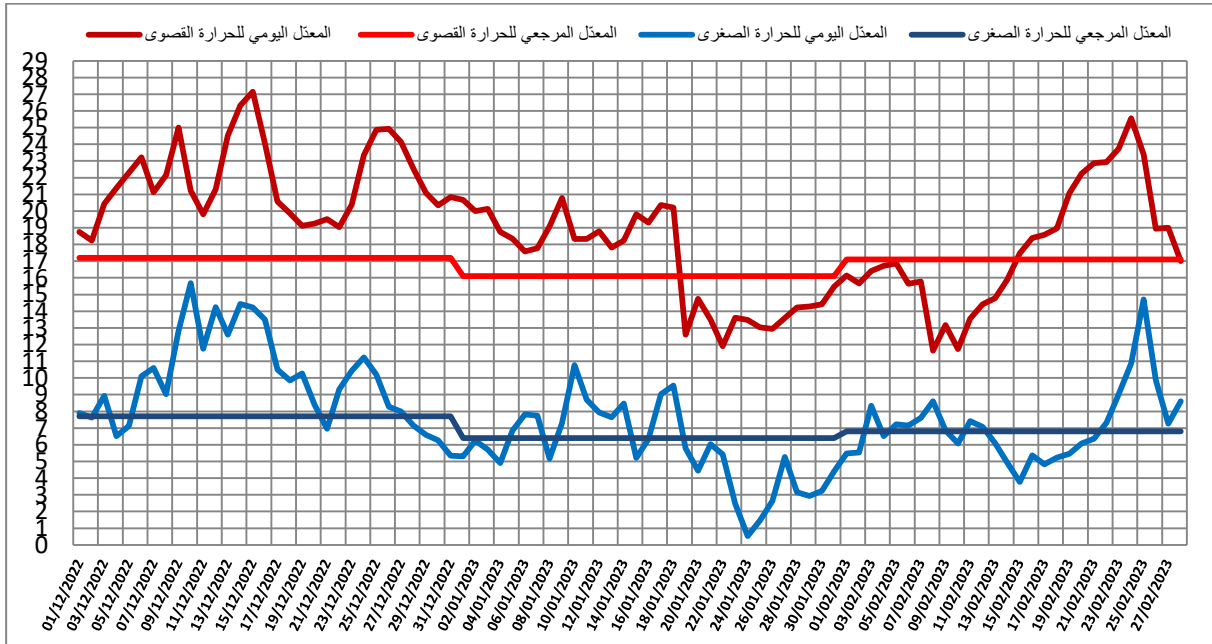


النشرة المناخية لفصل الشتاء (2022-2023) (ديسمبر- جانفي- فيفري) بالبلاد التونسية

تميزت بداية فصل الشتاء (2022-2023) بالبلاد التونسية بارتفاع نسبي في درجات الحرارة ولقد تجاوزت المعدلات المرجعية من 01 جانفي إلى 18 فيفري ثم انخفضت إلى ما دون المعدلات المرجعية لمدة عشرين يومًا. بعد ذلك ارتفعت الحرارة وتجاوزت المعدلات في نهاية الموسم. ولقد بلغ معدّل متوسط درجات الحرارة الموسمية (27 محطة رئيسية) 13.2 درجة وتجاوز المعدل المرجعي (11.8 درجة) بمقدار 1.4 + درجة مما جعل شتاء هذا العام يُصنّف خامس شتاء الأكثر دفئًا منذ 1950.

وفي ما يتعلق بنزول الأمطار، فقد بلغ المجموع الموسمي بالمحطات الرئيسة 1553 مليمترا نسبة 50% من المجموع الموسمي المرجعي لنفس المحطات (3109 مليمترا) ، وقد أثار هذا النقص على أغلب مناطقنا تقريبًا وكان أكثر وضوحًا بمناطق الوسط وغرب البلاد.

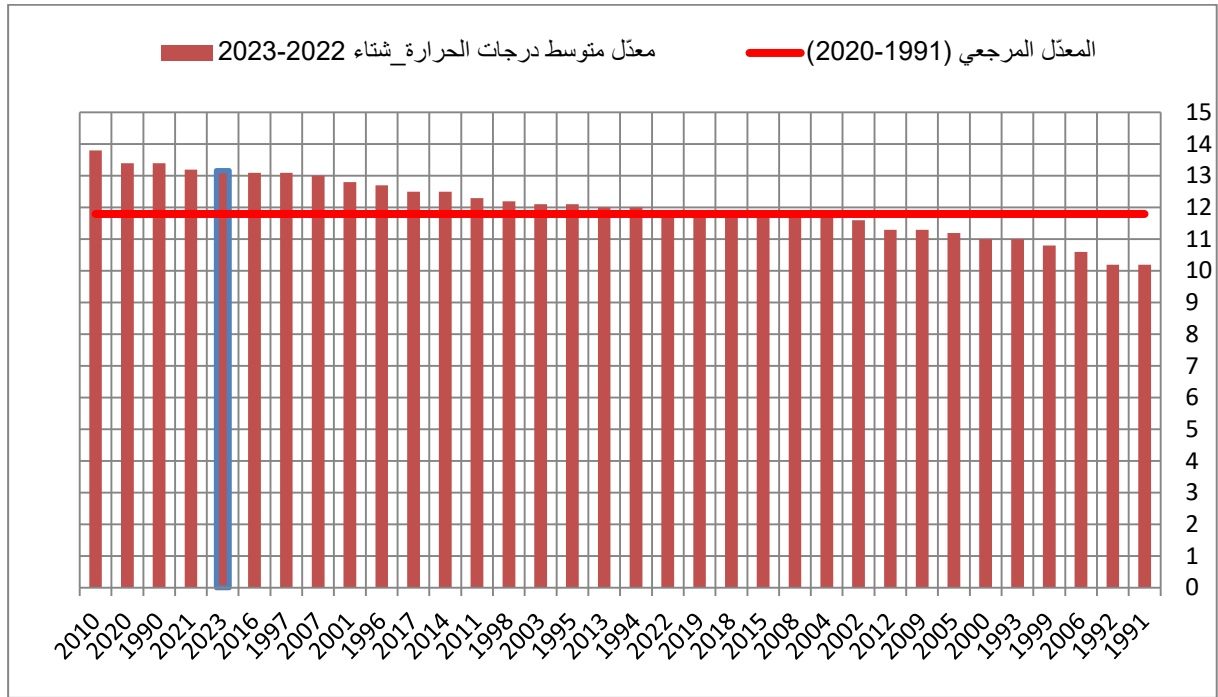
- التطور اليومي لمعدّلات درجات الحرارة الصغرى والقصى:



التطور اليومي لمعدّلات الحرارة الصغرى والقصى خلال شتاء (2022-2023)

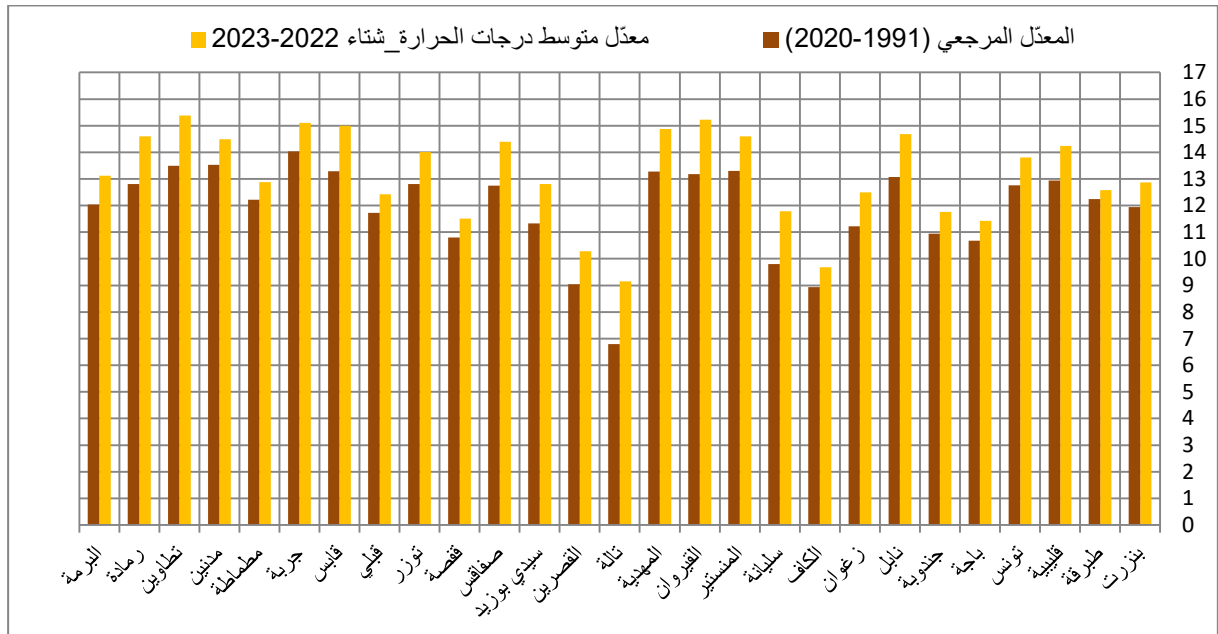
- متوسط درجات الحرارة:

تجاوز المعدل العام لمتوسط درجات الحرارة اليومية لشتاء (2022-2023) المعدل المرجعي (1991-2020) بمقدار 1.4 + درجة ، مما جعل شتاء هذا العام يحتلّ المرتبة الخامسة في فصول الشتاء الأكثر دفئًا.



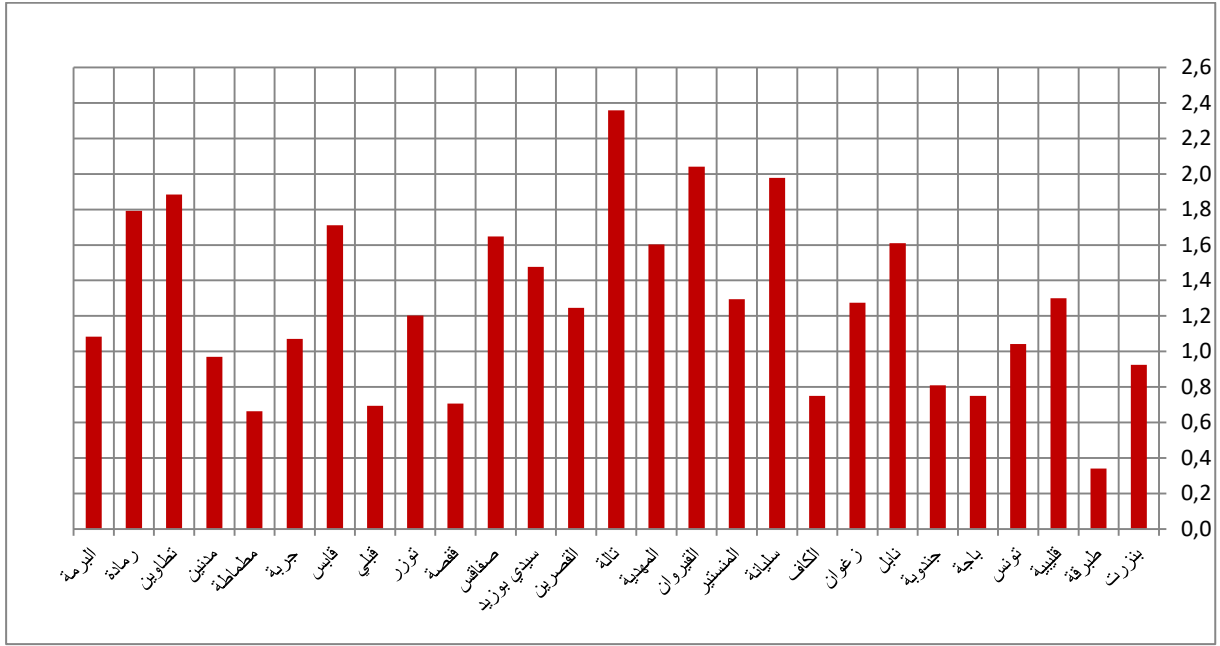
فارق متوسط درجات الحرارة في الشتاء عن المعدل المرجعي الموسمي (2020-1991) منذ سنة 1991

لقد كانت معدلات متوسط درجات الحرارة لشتاء (2023-2022) فوق المعدلات المرجعية بكافة المحطات دون استثناء.

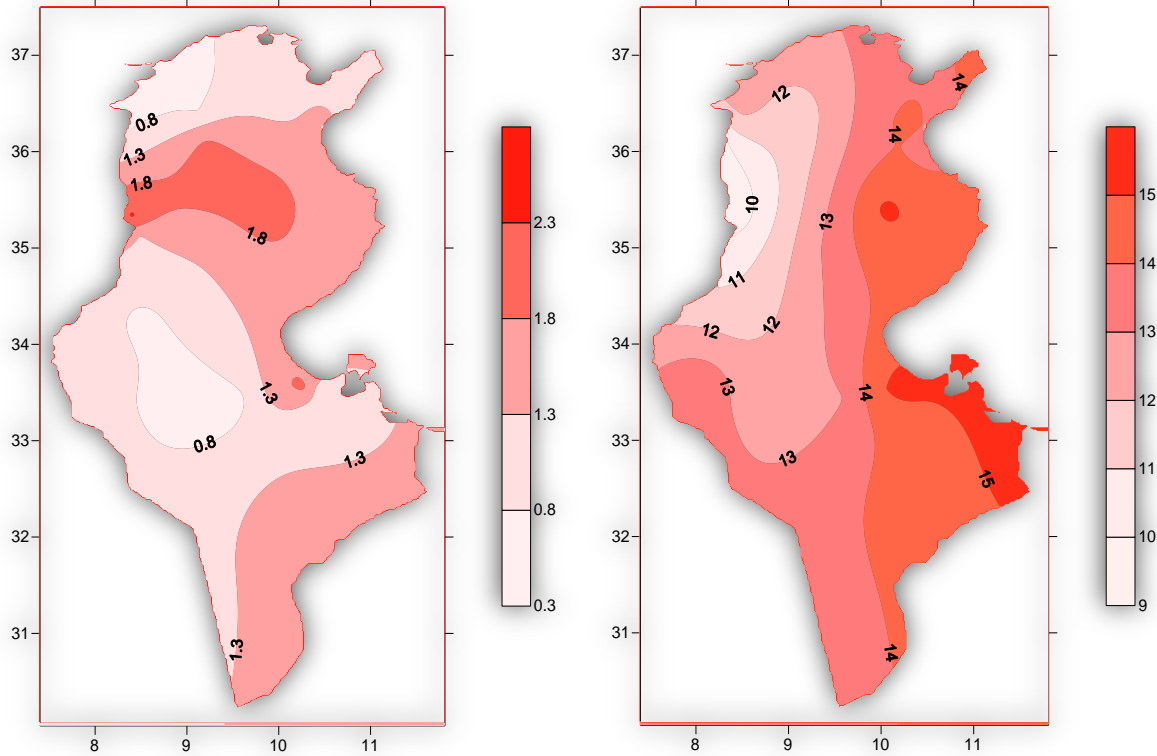


مقارنة متوسط درجات الحرارة لشتاء (2023-2022) بالمعدلات المرجعية (2020-1991)

على المستوى الجهوي ، فقد كانت الفوارق بين معدلات متوسط درجات الحرارة الموسمية والمعدلات المرجعية متفاوتة وتراوحت بين 0.3 + درجة بطبرقة و 2.4+ درجة بتالة .



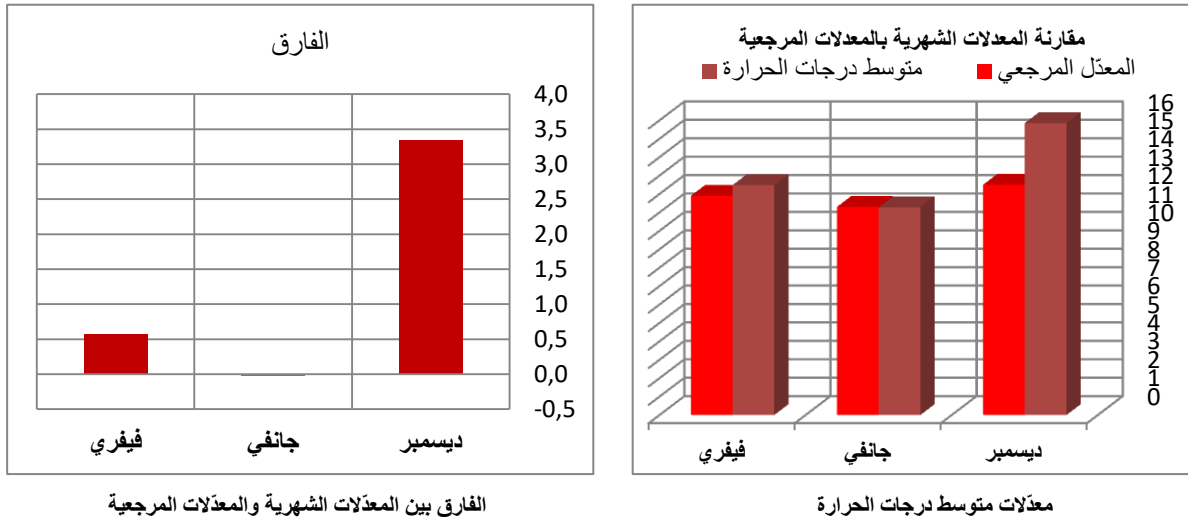
فارق متوسط درجات الحرارة لشتاء (2022-2023) عن المعدل المرجعي الموسمي (1991-2020)



فارق متوسط درجات الحرارة عن المعدل المرجعي الموسمي

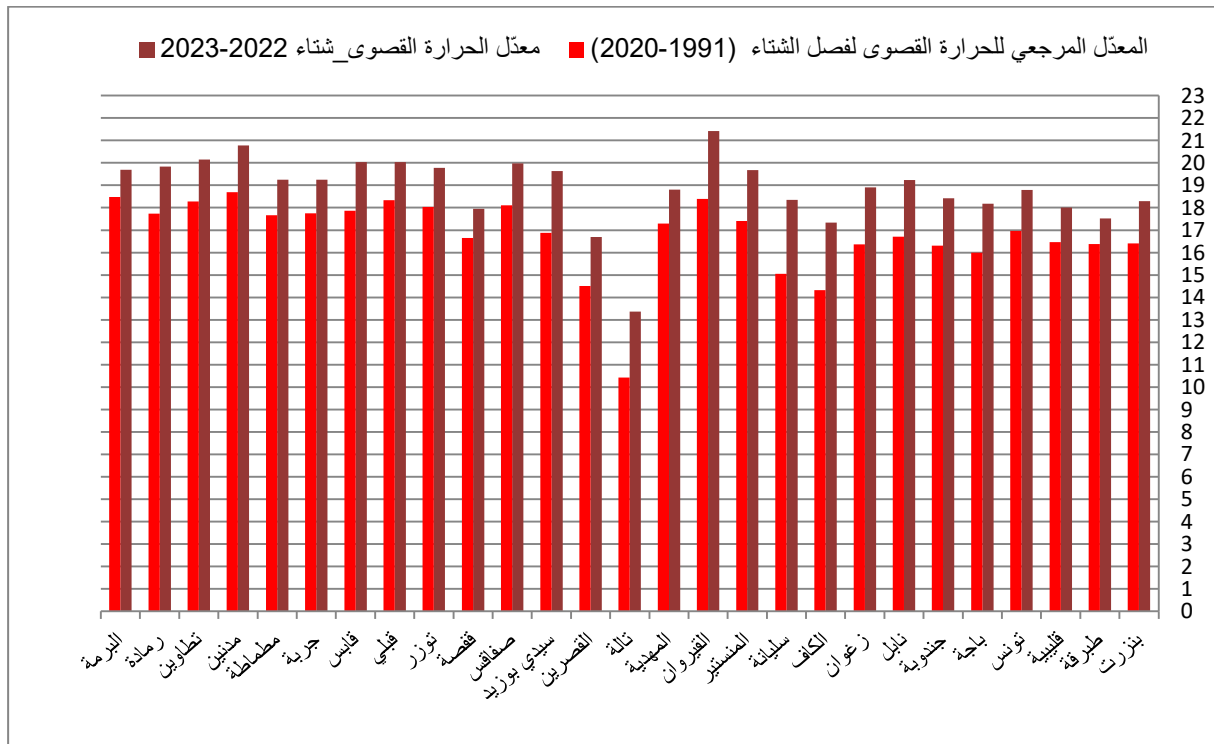
متوسط درجات الحرارة (درجة)

أما على المستوى الشهري ، فقد كان شهر ديسمبر 2022 حارًا جدًا ، بل إنه يُعتبر أشدّ أشهر ديسمبر الأكثر حرارة بفارق 3.4 + درجة ، مما أثر على المعدل العام لشتاء (2022-2023).

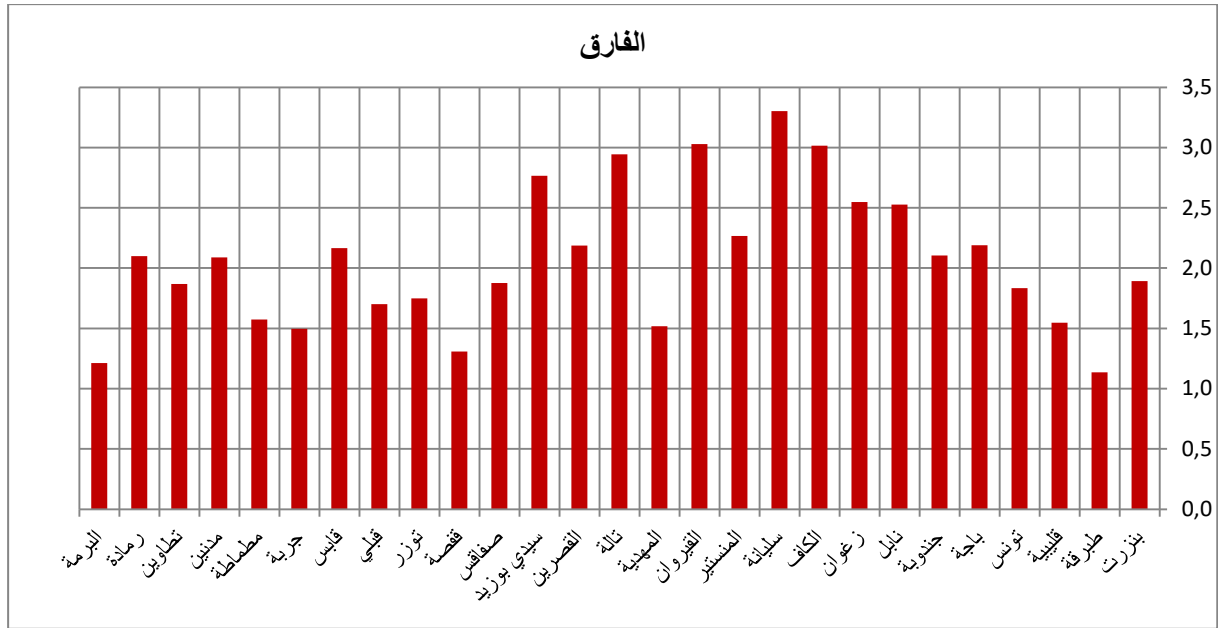


- الحرارة القصوى:

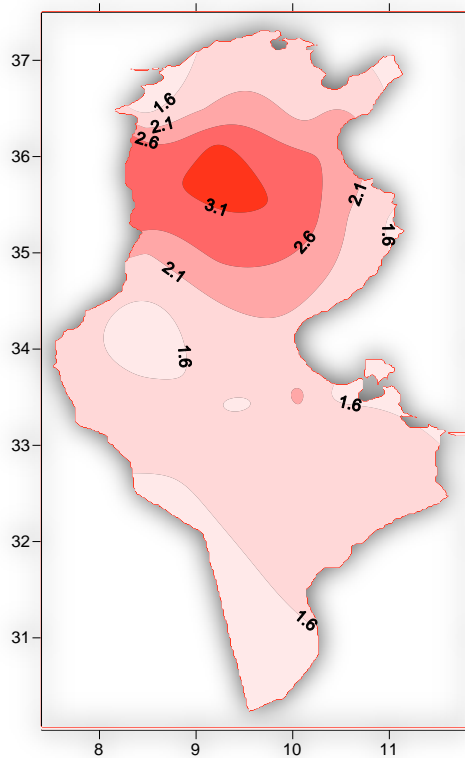
كانت معدلات درجات الحرارة القصوى اليومية لهذا الشتاء فوق المعدلات المرجعية الموسمية (1991-2020) مع فوارق كلها إيجابية ولقد تراوحت من +1 درجة بطبرقة إلى +3.3 درجة بسليانة.



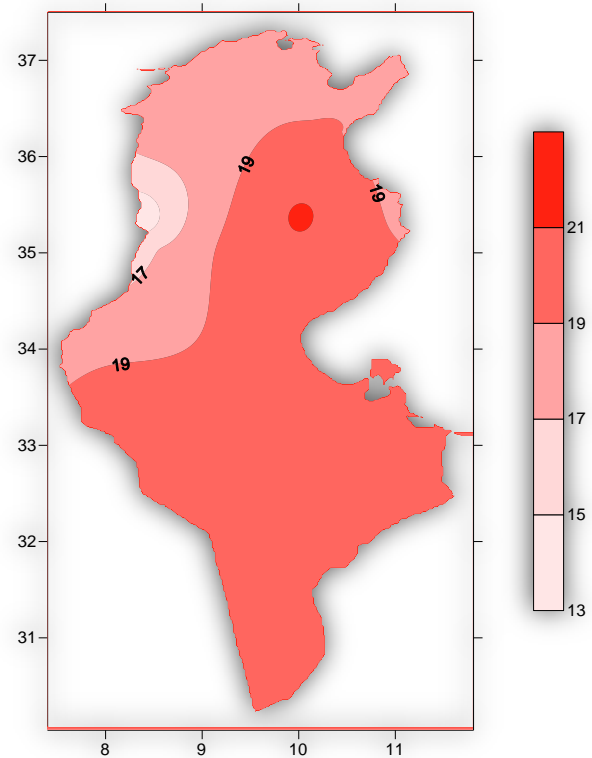
مقارنة معدلات درجات الحرارة القصوى بالمعدلات الموسمية المرجعية (1991-2020)



فوارق معذلات درجات الحرارة القصوى اليومية لشتاء (2023-2022) عن المعدلات الموسمي المرجعية (1991-2020)



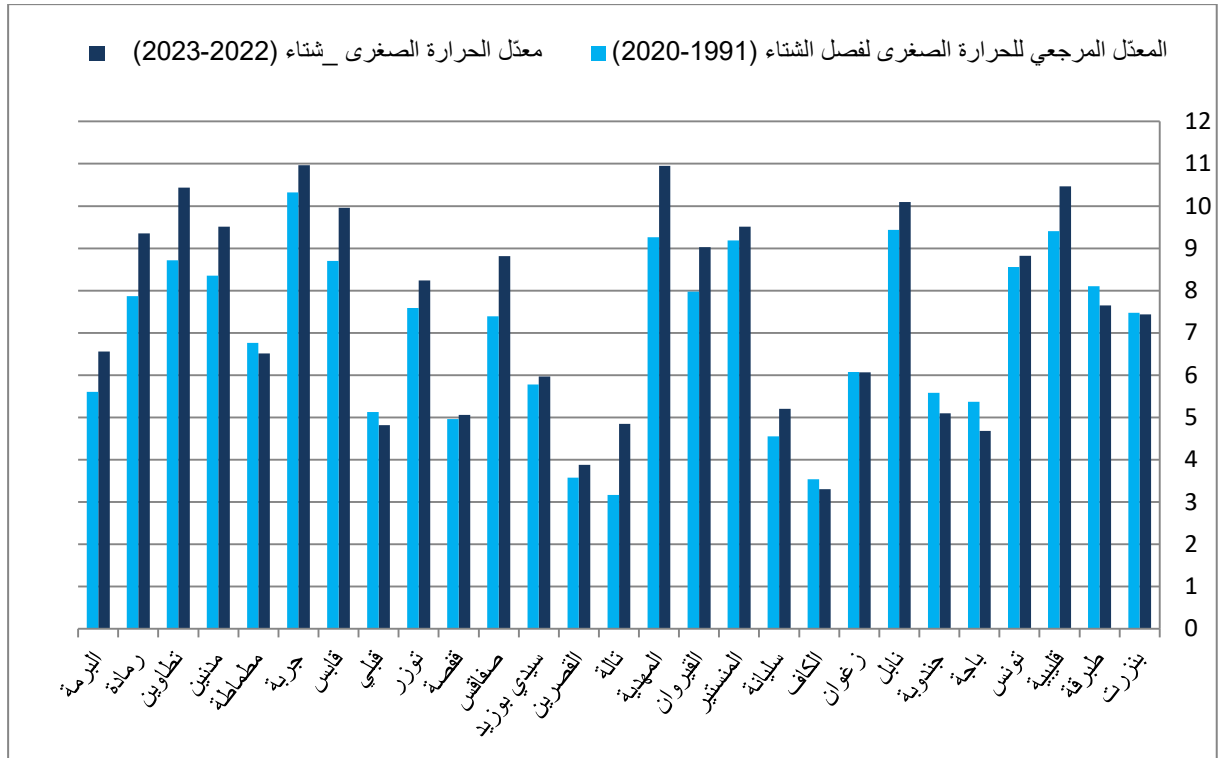
فارق معذلات درجات الحرارة القصوى عن المعدلات المرجعية



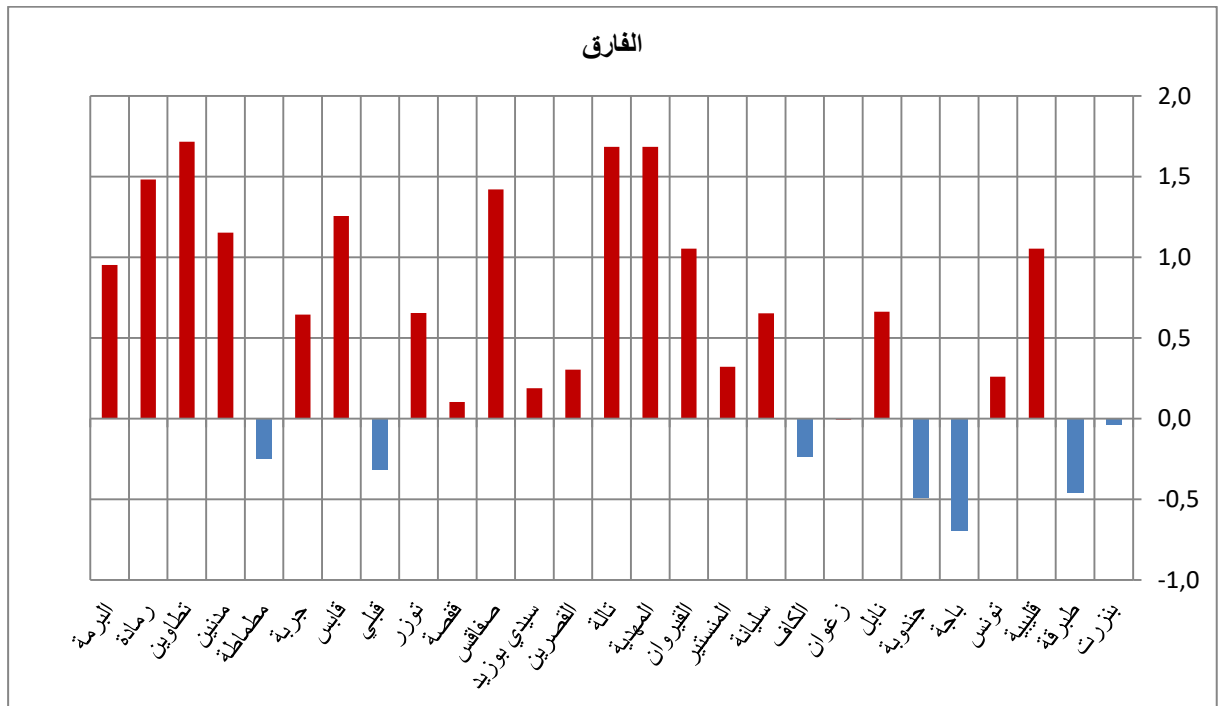
معدلات درجات الحرارة القصوى (درجة)

- الحرارة الصغرى:

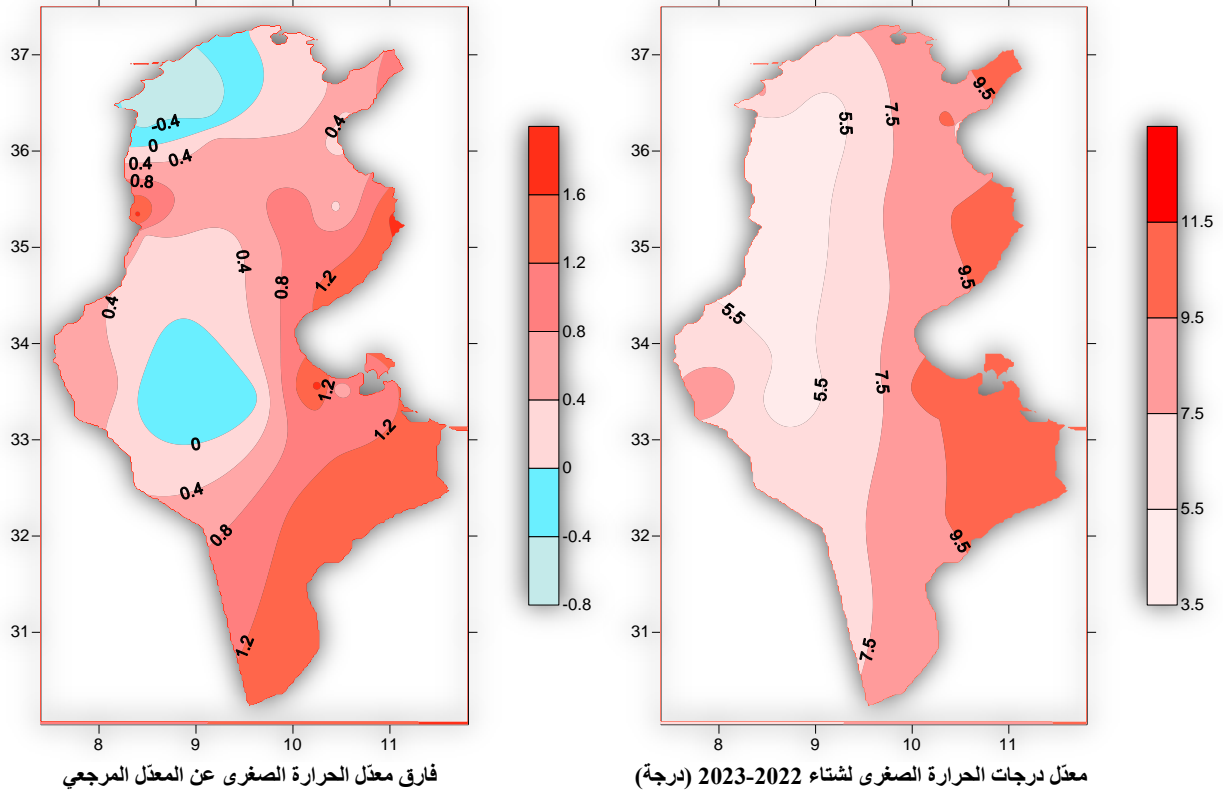
لقد كانت المعدلات الشهرية لدرجات الحرارة الصغرى اليومية بكافة المناطق ما بين 3.3 درجة بالكاف و 11 درجة بجربة ، وتراوحت الفوارق عن المعدلات المرجعية (1991-2020) من -0.7 درجة بباجة إلى 1.7 درجة بكل من المهديّة وتالة وتطاوين.



مقارنة معدلات درجات الحرارة الصغرى بالمعدلات الموسمية المرجعية (2020-1991)

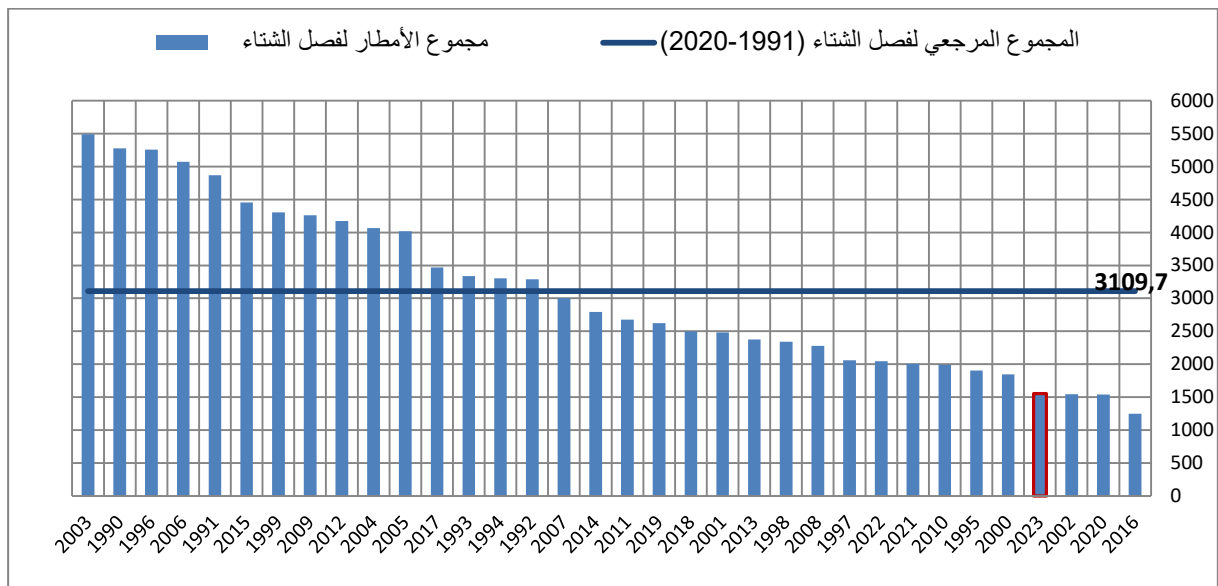


فوارق معدلات درجات الحرارة الصغرى اليومية لشتاء (2023-2022) عن المعدلات الموسمية المرجعية (2020-1991)

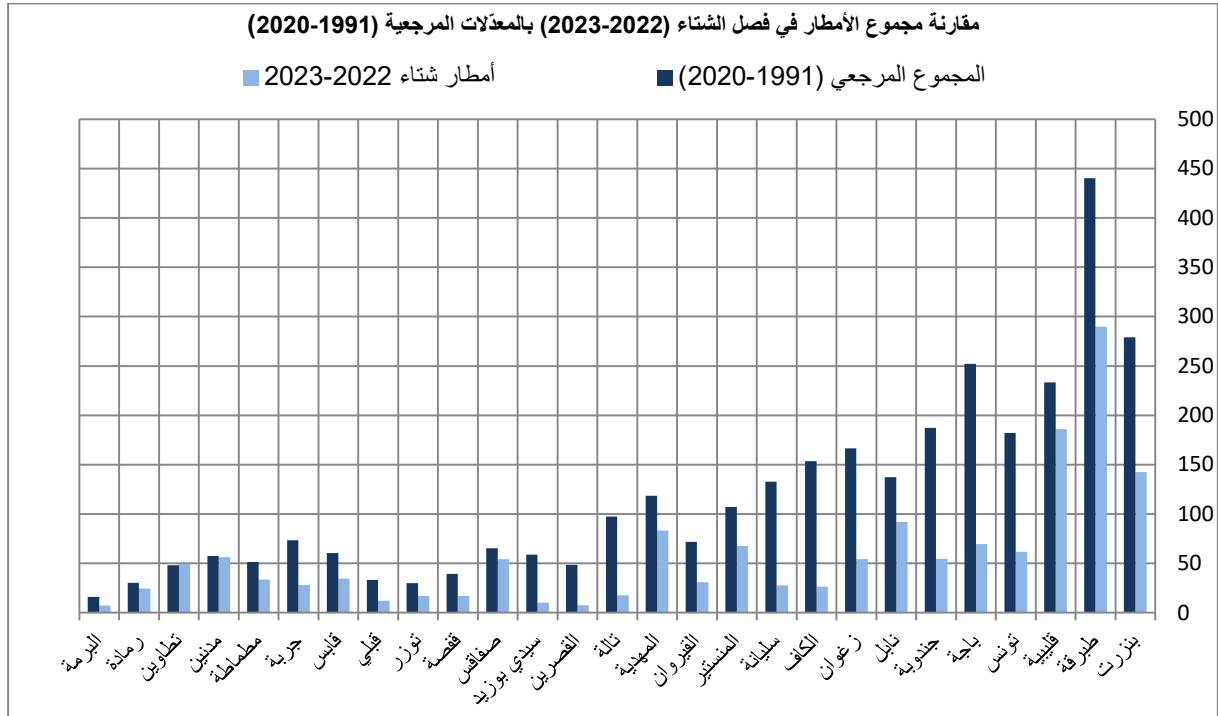


- الأمطار:

لقد بلغ المجموع الموسمي الإجمالي للأمطار (27 محطات الرئيسة) 1553.4 مليمترا ويمثل نصف المجموع الموسمي المرجعي لنفس المحطات (3109.7) ولقد شمل النقص أغلب مناطق البلاد.

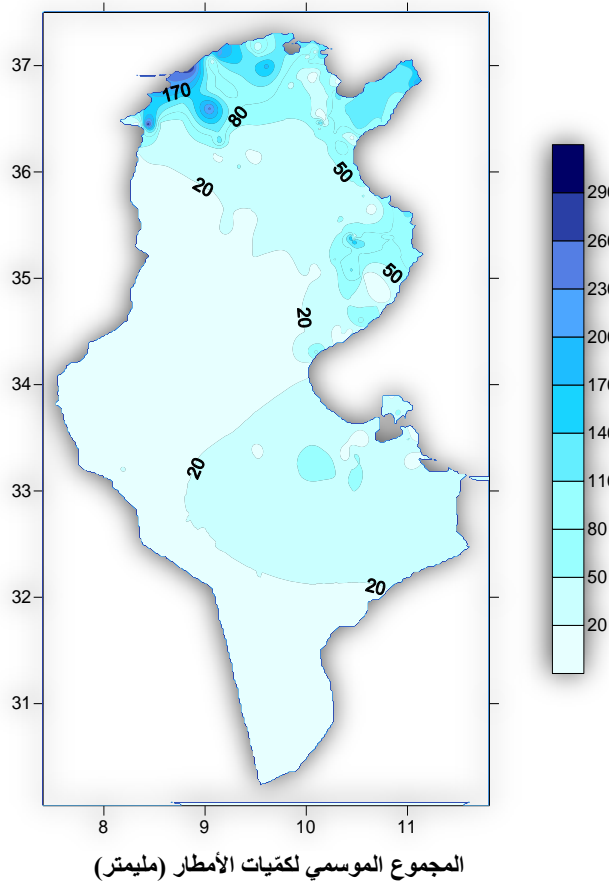


المجموع الموسمي لكثيات الأمطار بالمحطات الرئيسة في فصل الشتاء

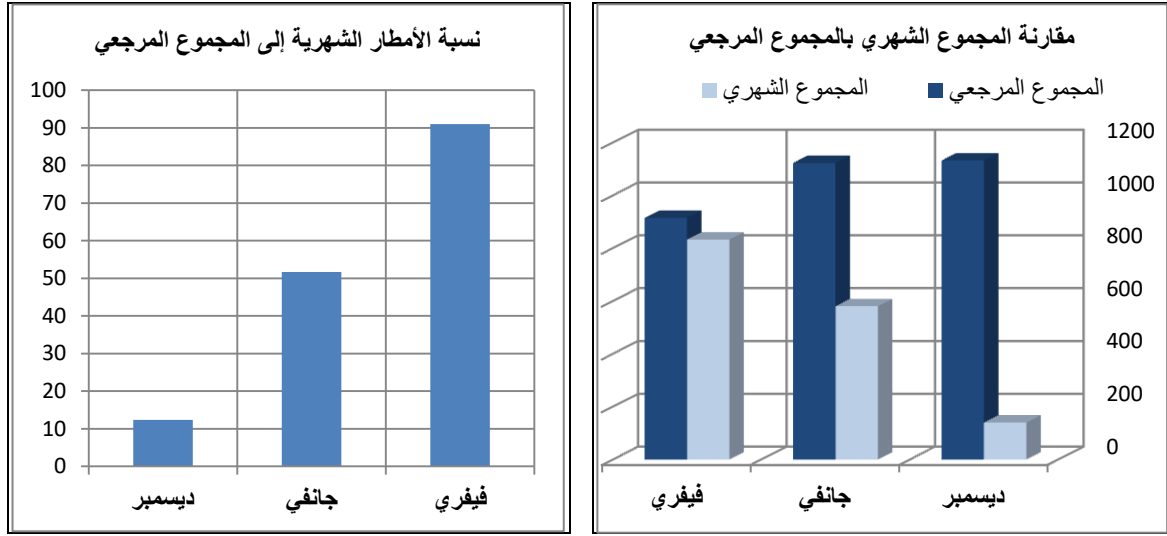


مقارنة مجموع كميات الأمطار الموسمية بالمعدلات المرجعية: شتاء 2023-2022

-التوزيع الجغرافي لمجموع كميات الأمطار خلال شتاء (2023-2022)



على المستوى الشهري ، فقد شهدت أشهر شتاء 2022-2023 نقصا في كميات الأمطار ، وكان النقص ملحوظا أكثر خلال شهر ديسمبر 2022 الذي كان الأكثر جفافاً.



-الرياح:

أما الرياح فقد كانت عامة ضعيفة إلى معتدلة.

في شهر ديسمبر، ارتفعت سرعة الرياح خلال يومي 09 و 10 من الشهر بأغلب المناطق وتراوحت السرعة القصوى من 60 كلم / س بقلي إلى 97 كلم / س بطبرقة وبلغ أقصاها 104 كلم / ساعة بتالة و 126 كلم / س بزغوان. كما ارتفعت سرعة الرياح في يوم 14 من الشهر بالمناطق الشمالية وتراوحت سرعتها القصوى بين 60 كلم / س بقليبية و 83 كلم / س ببزرت.

خلال شهر جانفي، كانت الرياح قوية خلال يومي التاسع والعاشر من الشهر بالمناطق الشمالية والوسطى ومحليا في الجنوب وتفاوتت السرعة القصوى بين 65 كلم / س بالمهدية و 79 كلم / س بقليبية. تميّزت الفترة من 17 إلى 20 جانفي بالرياح القوية بأغلب المناطق وتراوحت السرعة القصوى من 61 كلم / س بباجة والبرمة إلى 94 كلم / س بباجة وتطاوين وبلغت السرعة القصوى 108 كلم / س ببزرت في التاسع عشر من الشهر. كما تسببت هذه الرياح القوية في ظهور الدواوير الرملية بمناطق الجنوب. وكانت الرياح قوية في 27 جانفي بنابل والقصرين ، حيث كانت سرعتها القصوى بين 60 كلم / س و 80 كلم / س ، وبلغت سرعتها القصوى 108 كلم / س بالقصرين.

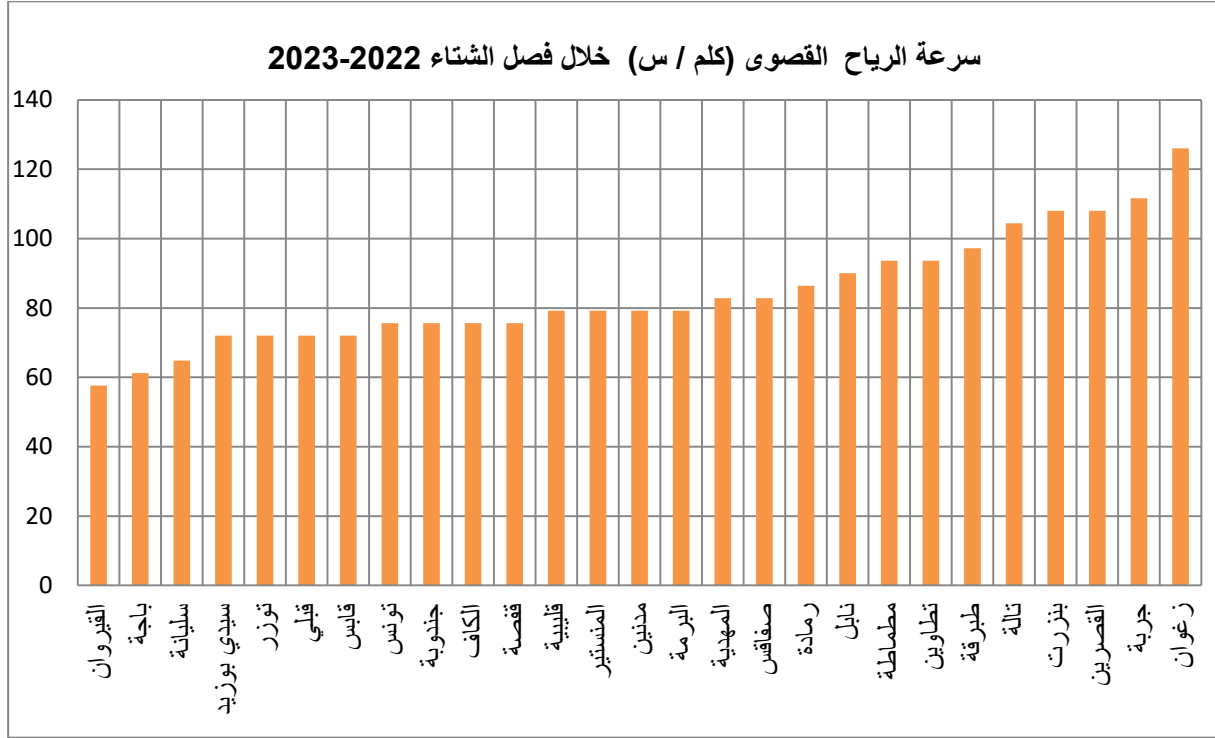
أما خلال شهر فيفري، فقد ارتفعت سرعة الرياح يوم 5 من الشهر بمرتفعات الوسط الغربي وبلغت 76 كلم / س بالقصرين.

خلال الفترة من 8 إلى 10 فيفري 2023 ، كانت الرياح قوية بأغلب المناطق وتراوحت سرعتها القصوى من 60 كلم / س بزغوان وباجة إلى 83 كلم / س بالمهدية وصفاقس وتطاوين. تم تسجيل 112 كلم / س كحد أقصى بجزيرة في التاسع من الشهر وتكوّنت الدواوير الرملية بتوزر والبرمة. كما كانت الرياح قوية يوم 25 فيفري بمنطقتي نابل

والقصرين وتراوحت سرعتها القصوى بين 60 كلم / س و 80 كلم / س ووصل أقصاها إلى 108 كلم / س بالقصرين.

(الرسم البياني عدد01 والرسم البياني عدد 02) :

الرسم البياني عدد01



الرسم البياني عدد02

