



Bulletin climatique mensuel

Mai 2026

Institut National de la Météorologie
Direction de la climatologie et des services climatiques



المعهد الوطني للرصد الجوي

Institut National de la Météorologie

Bulletin climatique mensuel

Mai 2026



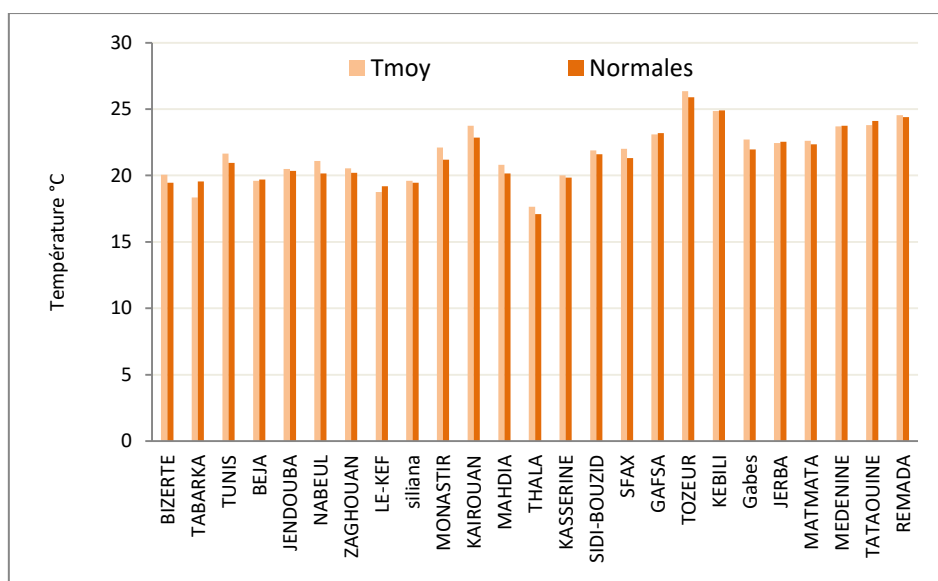
Bulletin Climatologique : Mai 2026

Les conditions climatiques observées en Tunisie au cours du mois de mai 2026 ont été caractérisées par des températures proches des normales et une répartition spatiale contrastée des précipitations.

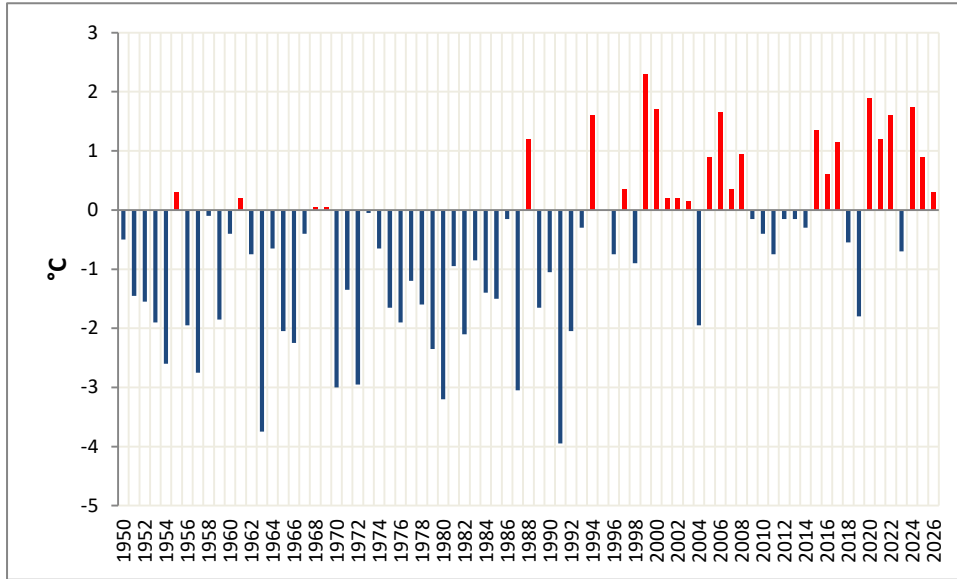
À l'échelle nationale, la température moyenne a légèrement dépassé la normale, traduisant des conditions thermiques modérément plus chaudes que la normale. En ce qui concerne la pluviométrie, ce mois a été marqué par un déficit généralisé sur une grande partie du territoire, notamment dans les régions du nord et du centre est, tandis que des excédents ont été enregistrés au centre-ouest et dans certaines régions du sud. Toutefois, ces excédents ne correspondent pas toujours à des quantités de pluie importantes, en raison de la faiblesse des normales dans les zones concernées.

Température moyenne

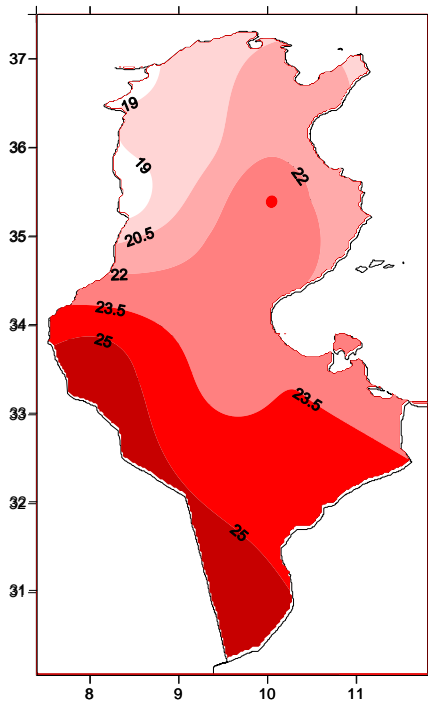
Les températures moyennes du mois variaient entre 17.7 °c à Thala et 26.4°c à Tozeur. La température moyenne nationale (25 stations principales) pour le mois de mai 2026, a atteint 21.7°c, supérieure à la moyenne de référence (21.4°c) de +0.3°c.



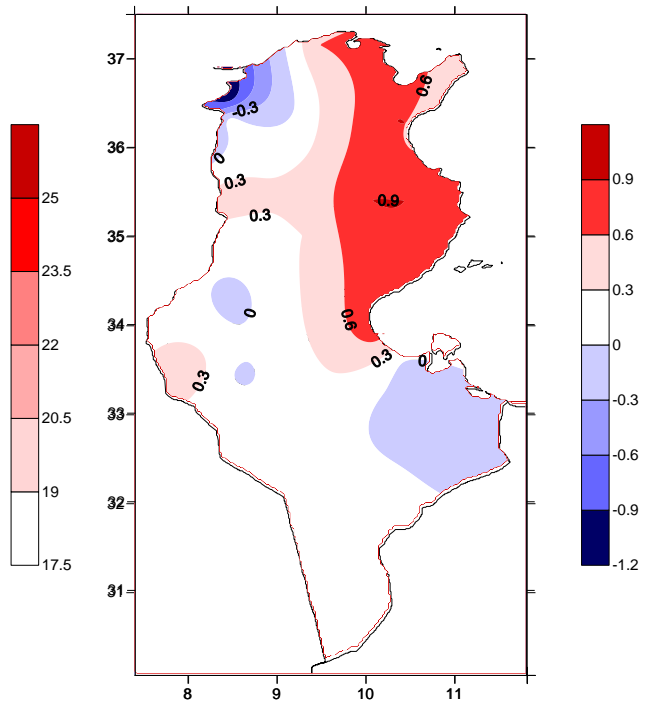
Comparaison des températures moyennes aux normales du mois de mai 2026



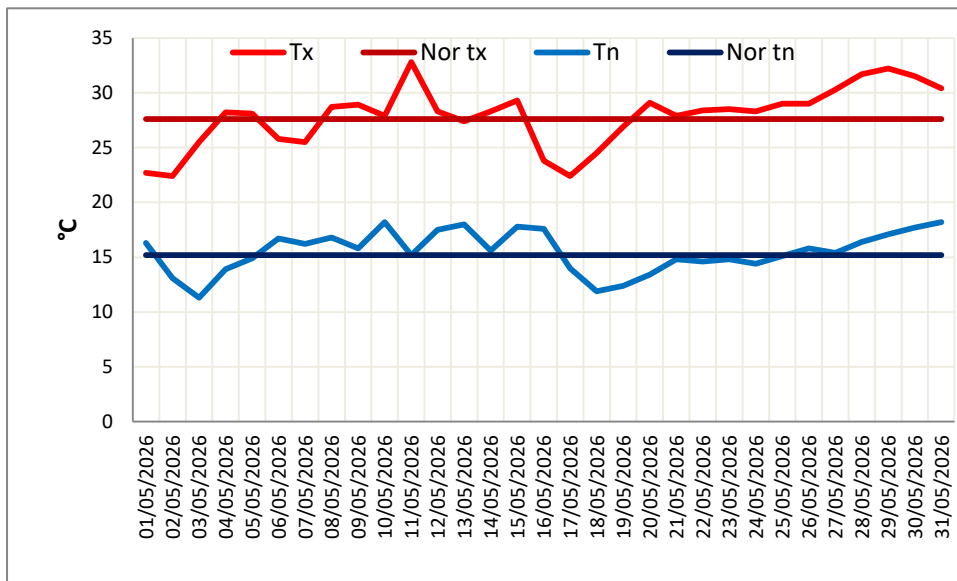
Ecart à la normale (1991-2020) des températures moyennes depuis 1950 : Mois de mai



Température moyenne (°C)



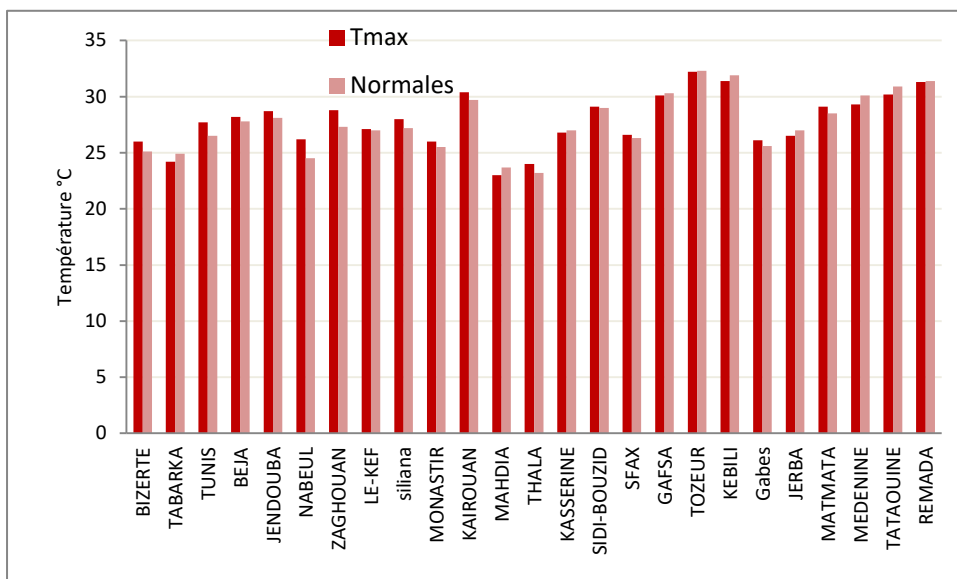
Ecart à la normale de Tmoy (°C)



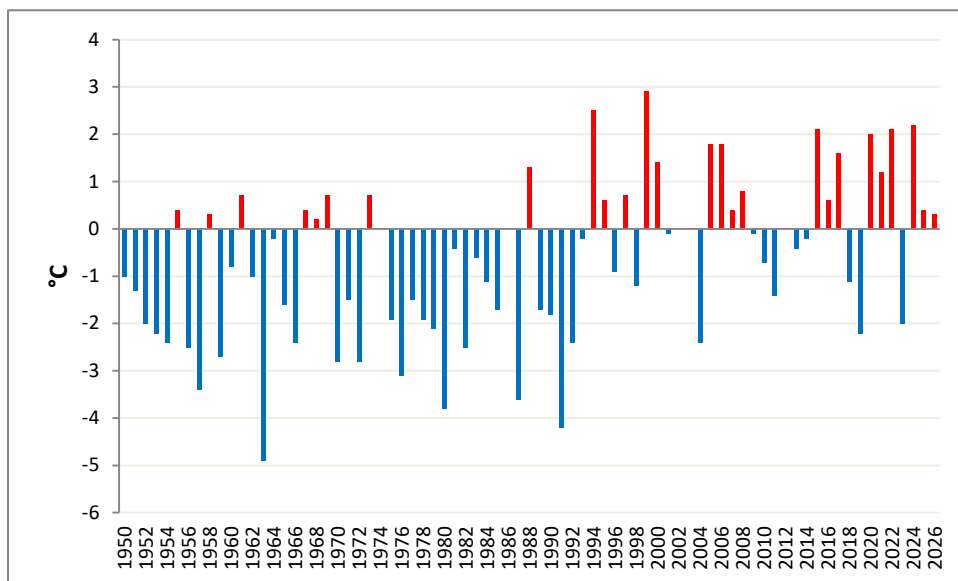
Evolutions des températures quotidiennes en Tunisie par rapport à la normale du mois du mai 2026

Température maximale

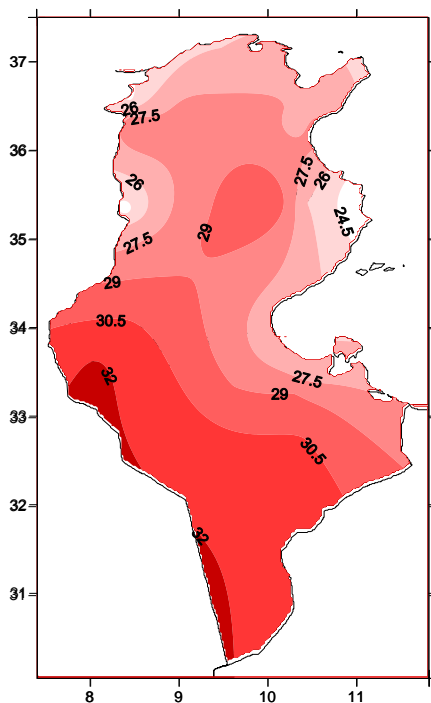
Les températures maximales moyennes durant ce mois ont varié entre 23°C à Mahdia et 32.2°C à Tozeur. Quant à la température maximale moyenne nationale, elle a atteint 27.9°C, supérieure à la moyenne de référence pour les mêmes stations qui est de 27.6°C (+0.3°C).



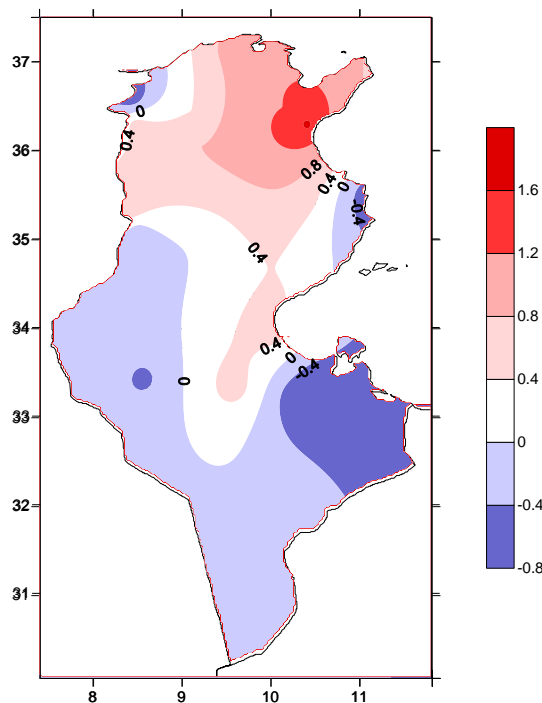
Comparaison des températures maximales aux normales du mois de mai 2026



Ecart à la normale (1991-2020) des températures maximales depuis 1950 : mois de mai



Température maximale (°C)

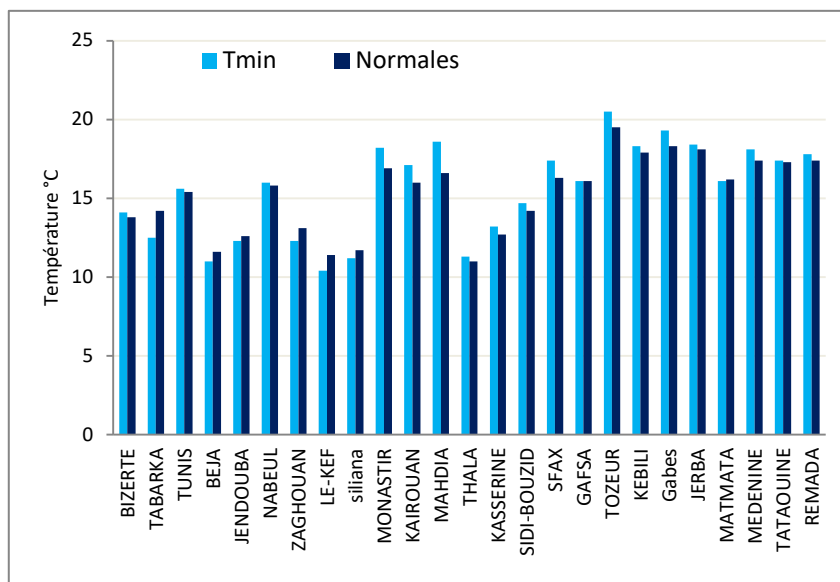


Ecart à la normale de Tmax en (°C)

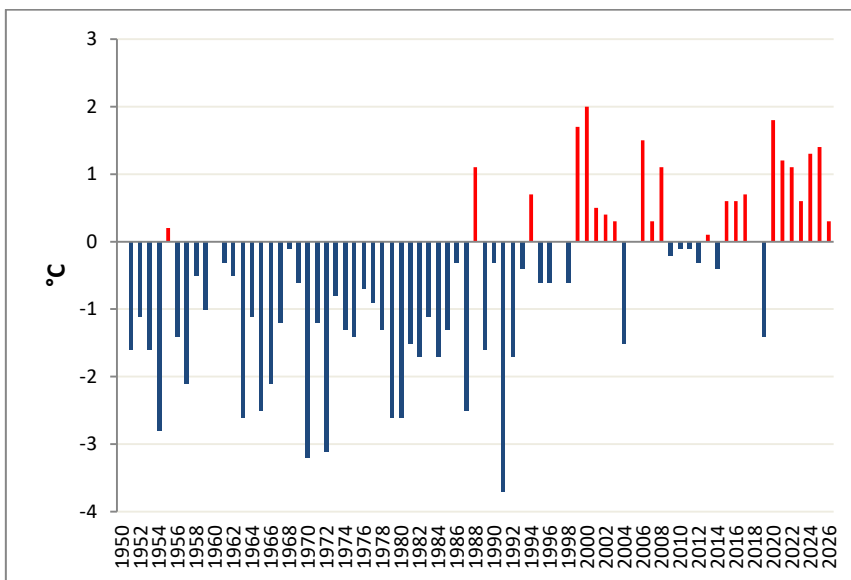


Température minimale

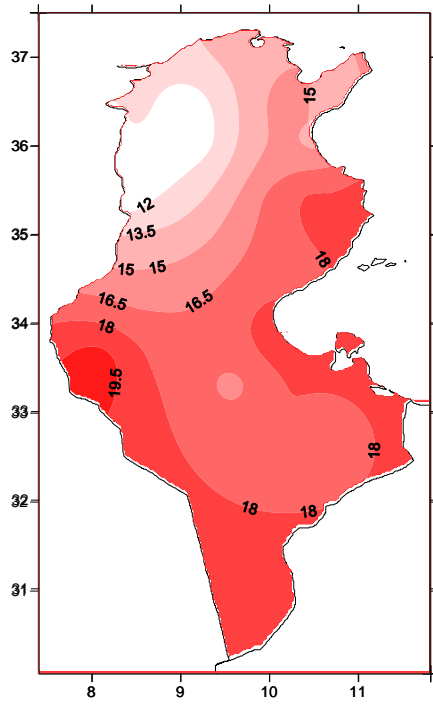
Les températures minimales ont varié de 10.4°C à Elkef et 20.5°C à Tozeur. La température minimale moyenne nationale durant ce mois, était de 15.5°C, supérieure à la moyenne de référence (15.2°C) de +0.3°C.



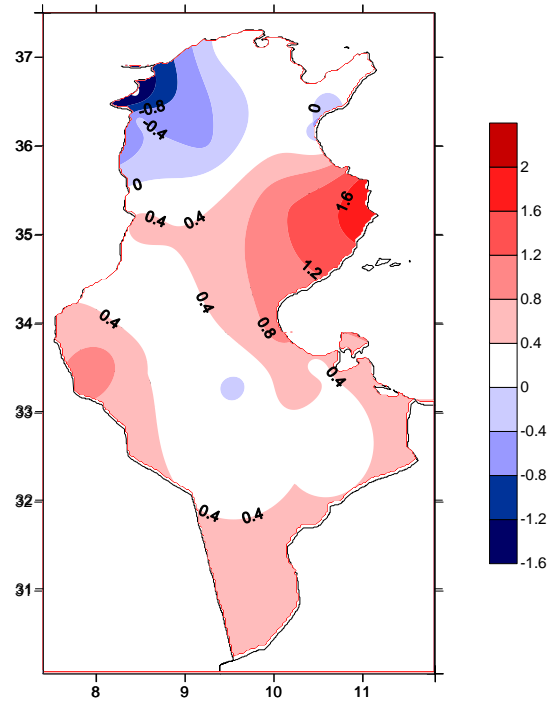
Comparaison des températures minimales aux normales du mois de mai 2026



Écart à la normale (1991-2020) des températures minimales depuis 1950 : mois de mai



Température minimale (°C)



Ecart à la normale de Tmin en (°C)

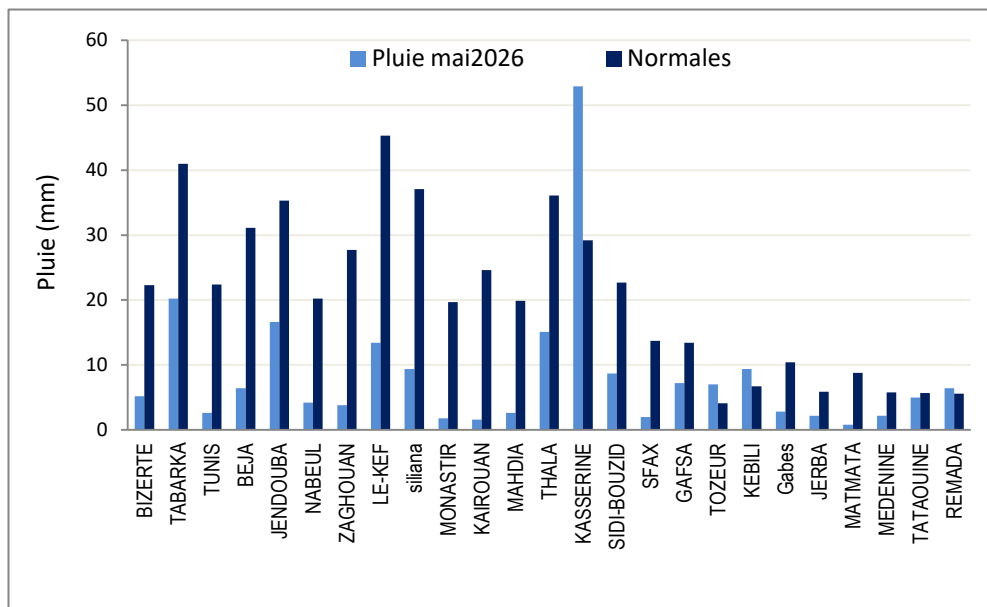


Les précipitations

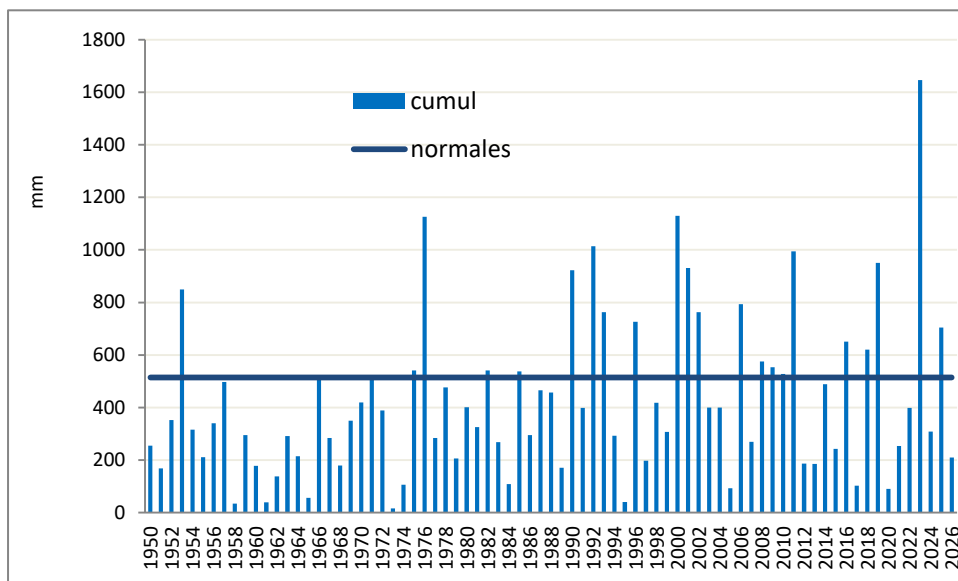
En mai 2026, les précipitations ont été déficitaires sur la majeure partie du territoire tunisien. Les déficits les plus marqués ont concerné les régions du nord et du centre-est, où les cumuls n'ont représenté que 10 à 30 % des normales. En revanche, des excédents pluviométriques ont été observés au centre-ouest et dans le sud-ouest du pays, notamment à Kasserine (181 % de la normale), Tozeur (171 %) et Kébili (140 %).

Toutefois, ces pourcentages élevés d'excédent ne traduisent pas nécessairement des épisodes pluvieux importants. Ils reflètent la modeste relative des normales mensuelles dans ces régions. (Kébili a cumulé 9.4mm contre une normale de 6.7mm et Tozeur a cumulé 7mm contre une normale de 4.1mm)

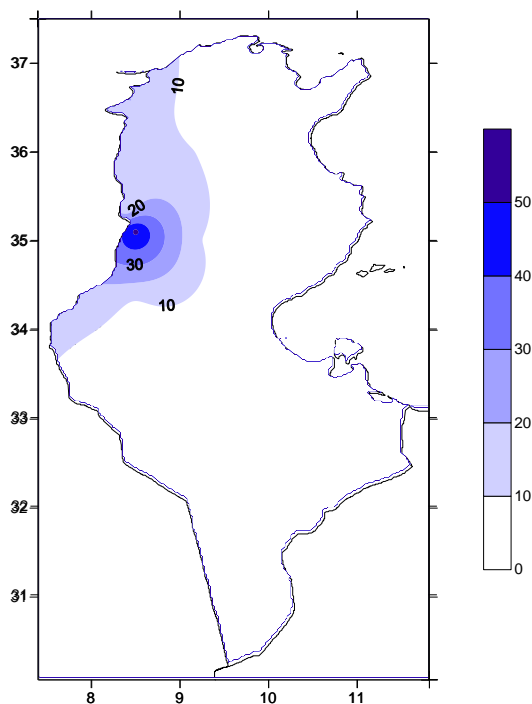
En revanche, l'excédent observé à Kasserine, avec un cumul de 52,9 mm contre une normale de 29,2 mm, correspond à un épisode pluviométrique significatif ayant largement dépassé la normale du mois.



Comparaison des cumuls mensuels des précipitations par rapport aux moyennes de référence des cumuls



*Cumul mensuel des précipitations depuis 1950
sur la Tunisie: mois de Mai*

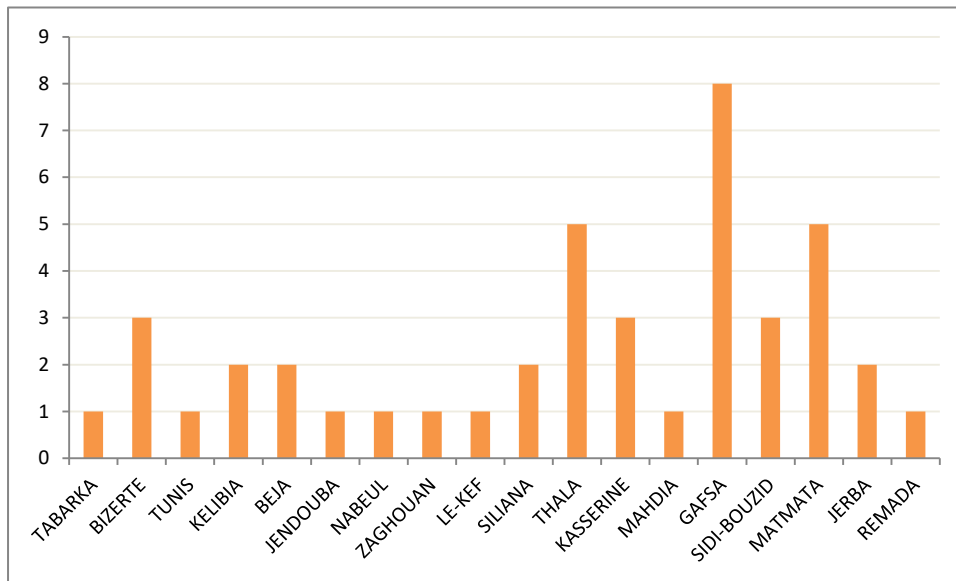


Cumul mensuel (mm) : mai 2026

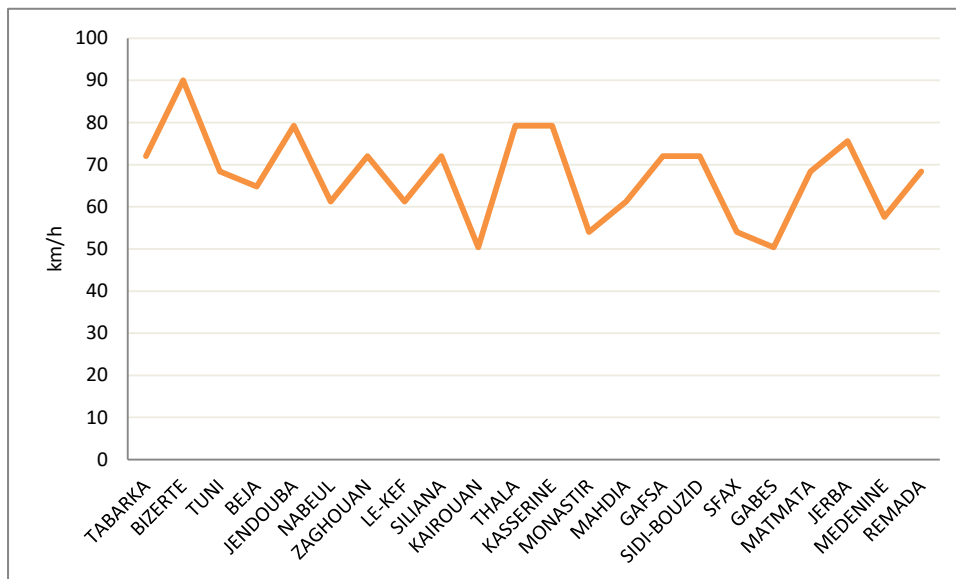


- Les vents:

L'analyse du vent met en évidence une variabilité spatiale importante. Les vitesses maximales les plus élevées sont observées dans les régions du nord et certaines zones d'altitude, comme Bizerte (90 km/h), Jendouba, Thala et Kasserine (79,2 km/h). En revanche, la fréquence des vents forts (≥ 60 km/h) est plus marquée dans le centre et le sud du pays, particulièrement à Gafsa (8 jours par an), Thala et Matmata (5 jours par an).



Nombres de jours avec vitesse du vent ≥ 60 km/h : mai 2026



Vitesse maximale du vent (km/h) _ mai 2026